

VIE MUNICIPALE

Budget communal 2024
et budget du CCAS 2024. **P.4-7**

ERDRE SOLIDARITÉ

Présentation du CCAS. **P.16-18**

VIE CULTURELLE

Journées Européennes du
Patrimoine 2024. **P.30-31**

LE BULLETIN DE LA VIE MUNICIPALE DE VOTRE COMMUNE

ERDRE

Le Mag

SEPT
2024

N°03



ÉDITO

VIE MUNICIPALE

- Budget communal 2024
 - Budget du CCAS 2024
- P.4-7

AMÉNAGEMENT DU TERRITOIRE

- Quartier d'habitat en cours d'aménagement
 - Projet Global Enfance (bâti-ments)
 - Friche industrielle Zone de l'Avenir
 - Opération de renouvellement urbain
 - Appel à projet
- P.8-12



VIE CITOYENNE

- Elections du Conseil Municipal des enfants d'Erdre-en-Anjou
- P.13

VIE SCOLAIRE

- Inscription au Portail Familles
 - Sensibiliser au gaspillage alimentaire et aux produits locaux
 - École Hervé Bazin
- P.14-15



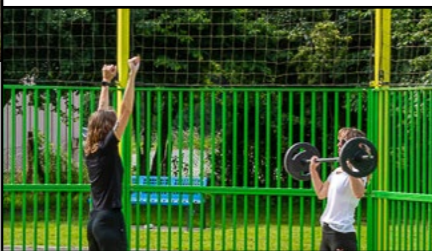
ERDRE SOLIDARITÉ

Présentation du CCAS
P.16-18



VIE LOCALE

- Sécurisation de la Rue Principale
 - Dématérialisation des demandes d'urbanisme
 - Salle de sport de La Pouëze
 - Animations sportives : Mouv'roC
- P.19-21



VIE ASSOCIATIVE

- FNACA
 - Les Danseurs du Thiberge
 - Lino Balatom
 - JAV gym
 - Loisirs et Culture
 - OGECC Sacré-Cœur
 - Les Cyclos Marcheurs Vernois
 - Familles Rurales
 - Brain Fitness
 - L'association Sportive Chazé-Vern
- P.22-27



PORTRAIT DU MAG

Mme et Mr GUITTENY
P.28-29



VIE CULTURELLE

Journées Européennes du Patrimoine 2024
P.30-31



ERDRE EN BREF

- Retour en image
 - Agenda
- P.32-35

Directrice de publication : Yamina RIOU
 Rédactrice en chef : Karine CHALAIN
 Maire référent : Tony AUGEREAU
 Ligne éditoriale : Commission Communication
 Rédaction : Commission Communication et Services municipaux
 Relecture : Marie-Luce PETITEAU
 Maquette et conception : Atelier Samedi
 Crédits photos : Commune d'Erdre-en-Anjou / Pexels.com
 Date de parution : Septembre 2024
 Impression : Imprimerie FAGUIER
 Distribution : La Poste
 Tirage : imprimé en 2 550 exemplaires sur papier recyclé
 Dépôt légal : ISSN 2804-6897



édito



Yamina Riou
Maire d'Erdre-en-Anjou

Chères habitantes, chers habitants,

Après une pause estivale que j'espère reposante et vivifiante, voici venu septembre et la rentrée scolaire ! Le rythme est intense avec un flux incessant d'informations, d'engagements familiaux et professionnels... les enfants regagnent le chemin de l'école, des études, ou du travail. Ne nous perdons pas dans cette charge, gardons le temps de vivre, de voir celles et ceux qui nous rendent heureux, de faire plaisir aux autres et à soi-même.

Gardons un cap, un équilibre, préservez-vous.

Mobilisons notre capacité à garder confiance en l'avenir

La succession récente d'événements (élections, les jeux olympiques, dans des délais inédits...) et l'instabilité climatique provoquent parfois une inquiétude légitime. Pour autant, nous devons conserver notre dynamique et mobiliser notre capacité à garder confiance en l'avenir. Il est temps de nous soutenir les uns les autres à notre petite échelle de commune rurale.

Zoom sur les nombreuses réussites communes, grâce au travail et l'engagement des :

- communes qui sont les piliers de notre démocratie,
 - forces vives agriculteurs, entreprises, artisans commerçants, professions libérales... qui sont les piliers de notre économie, de l'emploi
 - associations qui sont des piliers du lien social et du bien vivre ensemble
 - partenaires : CCVHA, PETR, Département, Région, EPHAD, MAM, Crèches, CCI, ALTER Public, Maine-et-Loire Habitat, PODELIHA..., sans qui nous ne pourrions mener ces projets d'envergure
- ...que nos défis locaux sont relevés. Merci pour ce soutien pour notre commune.**

Développement et maîtrise des risques

Des projets structurants de mises en conformité sont réalisés et lancés, cela relève de notre responsabilité et de votre quotidien : salle de sports, écoles, périscolaires, cantines, voiries... à découvrir dans ce magazine. Nous investissons dans l'avenir et construisons une feuille de route à court et long terme de « bâtisseur solide et responsable » en mobilisant des subventions.

Nous devons consolider la base de cette commune nouvelle qui est un outil performant financièrement et **cela reste compatible avec une identité rurale forte de proximité ! Nous y veillons.** Tout reste à inventer, on y travaille déjà, avec tous les leviers possibles, grâce à des

financements, pour ne pas peser sur l'impôt et le pouvoir d'achat à notre niveau... les enjeux sont forts, la pression l'est tout autant.

Grandir, construire, s'épanouir, être plus serein, ensemble.

Aujourd'hui, nous avons misé sur l'humain, grâce à nos agents investis. Impliqués, à la suite d'une réorganisation coconstruite et une consolidation des services, avec les services à la population et aux associations, une direction des services techniques et un pôle finance renforcé.

Une équipe humaine ancrée dans le quotidien !

Enfin permettez-moi de vous parler sincèrement, de votre équipe élus et agents, appuyés de bénévoles qui ensemble mettent tout en œuvre pour trouver des solutions à vos côtés. Et pour cela je vous remercie. Des actions avec des moyens contraints, de belles réussites et de grands défis (friches, PLUI, ZAN, ENR, sauvegarde commerciale du centre bourg tel que l'épicerie par exemple...) n'oublions pas de garder l'humain au centre, lié à la nature que nous aimons tant !

Nous n'avons ni baguette ni argent magique, mais la somme de nos quatre villages est une polarité à défendre pour exister. Notre équipe, avec ses élus, travaillent dans le sens de l'intérêt collectif.

Nous aimons les gens, c'est la base de l'engagement local. Portons la culture et le sport (avec nos éducateurs, ambassadeurs, associations sportives), qui créent du lien et procurent des émotions. Sans oublier le goût de l'effort qui nous fait avancer et est ancré dans notre histoire. Nous nous mobilisons pour le bien vieillir, pour prendre soin de chacun et être tourné vers l'avenir de notre jeunesse.

Avec mon équipe, nous sommes toujours impliqués pour poser ensemble les fondations solides, de manière constructive, positive, pour faire vivre notre PASSION COMMUNE : **« Erdre-en-Anjou est une commune nouvelle forte de ses identités : entre traditions et innovations, entre avenir et histoires, entre péri-urbain et ruralité, entre Angers et Segré, entre centre-bourg et campagne, entre ville et villages... Osons faire grandir nos projets pour demain »**

Je nous souhaite, dans notre belle commune, de grandir forts de nos différences, en paix, pour relever nos défis communs, connus ou à venir, et de le faire avec respect, engagement et responsabilité.

Fidèlement,
Mme la maire Yamina Riou

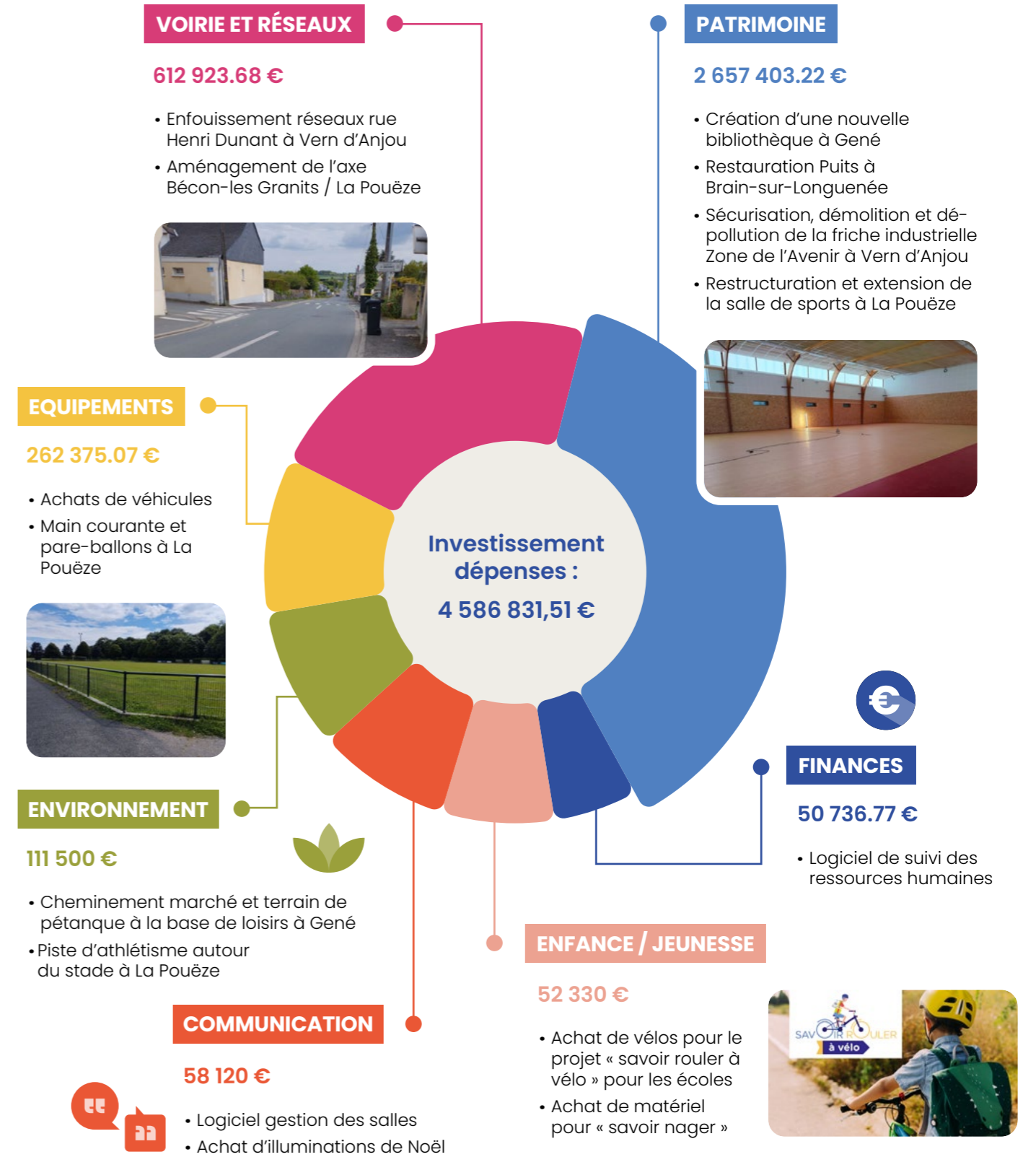
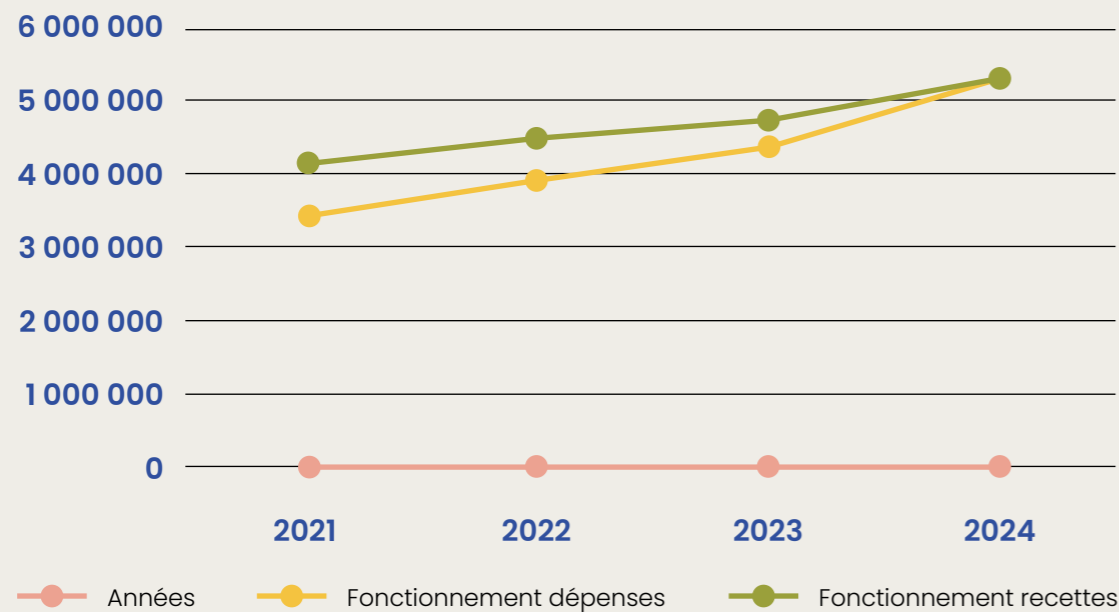
UN BUDGET SOLIDE & AMBITIEUX

COMMUNE 2024

CHIFFRES CLÉS :

5,3 millions d'euros de fonctionnement en 2024	2 600 000 € d'attribution de compensation (Communauté de Communes des Vallées du Haut-Anjou)	22 350 € pour la Culture
	0% d'augmentation des taux d'impositions	35 754 € de subventions à 41 associations

ÉVOLUTION DES DÉPENSES ET RECETTES DE FONCTIONNEMENT



Rappel : La Communauté de Communes des Vallées du Haut-Anjou a en charge diverses compétences notamment l'aménagement du territoire (futur PLUi), l'action sociale (création, aménagement, entretien et gestion des aires d'accueil des gens du voyage), le développement économique, l'environnement (assainissement non collectif), la petite enfance, l'enfance et la jeunesse (RAM, ALSH...), la culture.

TOTAL VOTÉ	DÉPENSES	Fonctionnement : 5 289 121,3 €	Investissement : 4 586 831,51 €
	RECETTES	Fonctionnement : 5 295 378,70 €	Investissement : 4 586 831,51 €

LES DOTATIONS ET PARTICIPATIONS

49 300 €

- Subvention communale



LES AUTRES PRODUITS DE GESTION COURANTE

460,28 €

- Fermages : location terres Gené



LES PRODUITS DES VENTES DIVERSES

1 600 €

- Recette participaton du Repas des Aînés

Recettes de fonctionnement

RÉSULTAT D'EXERCICE ANTÉRIEUR

26 217,12 €

- Report du Résultat de l'exercice 2023 excédentaire

TOTAL RECETTES RÉELLES FONCTIONNEMENT

77 577,40 €

DU CCAS 2024

BUDGET

LES PARTICIPATIONS & SUBVENTIONS

6 552,40 €

- Antennes locales Banque alimentaire (*Le Lion d'Angers, Val d'Erdre-Auxence*)
- Subventions annuelles aux associations du domaine social



LES ACTIONS DU CCAS :

22 302 €

- Achats de petits matériels
- Repas des Aînés
- Action nouvelle en prévision année 2024/2025
- Aides financières d'urgence : (*aides alimentaires, aides au règlement factures d'énergie et d'assainissement, etc.*)
- Aides financières diverses : (*voyages scolaires, aide à la mobilité, culture & sport, etc.*)
- Atelier cuisine (achats alimentaires)



Dépenses de fonctionnement



VIREMENT AU BUDGET DU CCAS POUR MENER CERTAINES ACTIONS :

1 610 €

- Virement de crédit vers la section d'investissement (*proposition d'aides financières remboursables*)

LES CHARGES COURANTES ET DIVERSES

47 113 €



- Fournitures administratives
- Contrat et prestation de service : (*droit utilisation logiciel données*)
- Impression des tickets Repas des Aînés
- Remboursements de frais de personnel à la collectivité
- Taxes foncières
- URSAFF

TOTAL DEPENSES DE FONCTIONNEMENT

77 577,40 €



BRAIN-SUR-LONGUENÉE

FUTUR QUARTIER D'HABITAT ZAC LA HERSE

Le quartier de la Herse en mouvement

Après quelques années pendant lesquelles des phases d'études, de concertation, de procédure et d'acquisition se sont succédées, le quartier d'habitat « La Herse » sera en travaux fin d'année 2024/début 2025.

Le périmètre a été élargi pour y intégrer du foncier, destiné à créer un cheminement piéton vélo. Ce cheminement permettra de raccorder le hameau de la Quenouillère au quartier de la Herse, quartier situé à proximité direct du centre-bourg et de l'école.

La municipalité a confié à Alter un mandat de travaux pour la réalisation du restaurant scolaire et de l'accueil périscolaire (cf article « Plan Global Enfance : mise en conformité des bâtiments » dans la Rubrique Aménagement du Territoire). Pour optimiser les espaces disponibles, des travaux d'adaptation et d'extension seront réalisés pour intégrer l'accueil périscolaire et le restaurant scolaire à l'école existante.

L'étude programmatique a été établie sur la base de 33 enfants pour l'accueil périscolaire et 88 pour le restaurant scolaire pour un coût de 800 000 € de travaux. Le planning prévisionnel prévoit un engagement des travaux en juin 2025 pour que les équipements soient prêts pour la rentrée 2026.



LA POUËZE

QUARTIER D'HABITAT ZAC VILLETALOUR

Villetalour prend forme

Le quartier Villetalour à la Pouëze est voué à accueillir de nouveaux habitants. A ce jour, 18 terrains libres de constructeurs ont été mis en vente sur les 24 lots viabilisés. Les premières constructions de maisons ont démarré et les premiers habitants pourront s'installer d'ici la fin de l'année. En parallèle, il était nécessaire de repenser l'espace public et en particulier la voirie aux abords immédiats du quartier pour favoriser et sécuriser les mobilités douces. Ainsi, d'ici la fin de l'année, la Rue de Fourrière sera élargie pour faciliter le croisement des véhicules. Suite à ces travaux, les 6 terrains restant seront à leur tour disponibles à la vente.



VERN D'ANJOU

QUARTIER LE VIGNEAU TRANCHES 1 ET 2 FUTUR QUARTIER ZAC DES GLÉNIAUX

Des terrains disponibles à Vern d'Anjou

Suite aux travaux de viabilisation de la tranche 2 du quartier Le Vigneau à Vern d'Anjou, 20 terrains à bâtir libres de constructeurs sont disponibles à la vente. 3 sont déjà optionnés ou sous compromis de vente. Les travaux de finition de la tranche 1, qui mettent un point final à cette première partie du quartier, ont pu être effectués à l'été 2023. Le lancement du quartier Les Gléniaux à Vern d'Anjou est prévu à la suite du quartier du Vigneau. Lorsqu'une majorité des terrains seront vendus, le nouveau quartier sera lancé.

Informations sur les terrains à bâtir :
ALTER - Anjou Loire Territoire
Rozenn CORVÉ, Chargée de commercialisation
02 41 92 11 68
r.corve@anjouloireterritoire.fr

PROJET GLOBAL ENFANCE :

mise en conformité des bâtiments enfance d'Erdre-en-Anjou

Un Projet Global Enfance de mise en conformité des équipements communaux d'Erdre-en-Anjou est en cours de déploiement par la municipalité, notamment pour répondre aux prescriptions de la Protection Maternelle et Infantile (PMI) du Conseil Départemental, à savoir :



Brain-sur-Longuenée

Construction d'un bâtiment dédié au temps périscolaire et à la restauration scolaire, dans le prolongement de l'école du Thiberge – en lien avec le futur quartier d'aménagement ZAC de la Herse

Gené

Mise en conformité de l'école Robert Doisneau et périscolaire

La Pouëze

Maison Pour Tous – périscolaire et ALSH en lien avec l'Association Familles Rurales (futur Espace de Vie Sociale - EVS)

Vern d'Anjou

Construction d'un bâtiment dédié au temps périscolaire, ALSH, et restaurant scolaire (étude de faisabilité en cours en partenariat avec le CAUE 49). La Communauté de communes des Vallées du Haut Anjou a fléché la construction d'un bâtiment à usage de multi-accueil pour la petite enfance sur la polarité de Vern d'Anjou.

Afin de mener à bien ce Projet Global Enfance, la Commune a fait le choix de se faire accompagner par son partenaire ALTER Public, Etablissement Public Local dont la mission est d'aider les collectivités dans leurs projets d'aménagement de développement économique et de construction d'équipements publics.



VERN D'ANJOU

FRICHE INDUSTRIELLE ZONE DE L'AVENIR

En décembre 2023, la Commune d'Erdre-en-Anjou a su saisir l'opportunité d'acquérir l'ensemble foncier en état de friche industrielle ex-SAITS/BATIROC, d'une superficie d'environ 1,2 hectare, située Zone de l'Avenir à Vern d'Anjou.

Le site était à l'abandon depuis plus d'une vingtaine d'années suite à la cessation d'activité de l'entreprise SAITS, spécialisée dans le traitement de surfaces, et de sa liquidation. Consciente des risques (des pollutions dans les sols ont été identifiées dans le cadre d'études

**CRÉER UN NOUVEAU LIEU
DE VIE VÉGÉTALISÉ**

réalisées en 2013) et des nuisances que représente ce site, tant pour l'environnement que pour la santé des riverains mais aussi pour la sécurité des individus qui le visitent régulièrement, la municipalité a décidé d'en prendre la responsabilité en procédant à son acquisition.

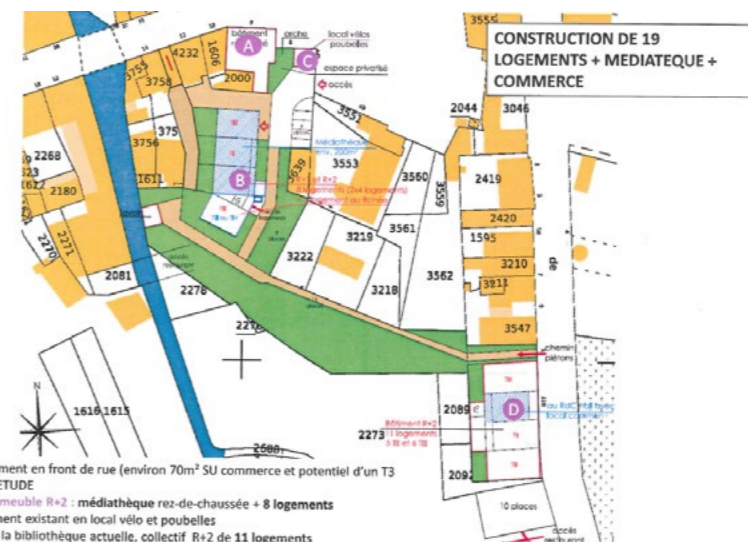


• AMÉNAGEMENT DU TERRITOIRE



SEPT 2024

• AMÉNAGEMENT DU TERRITOIRE



OPÉRATION DE
RENOUVELLEMENT URBAIN

HABITAT / MÉDIATHÈQUE

La Commune d'Erdre-en-Anjou est propriétaire de l'ancien garage désaffecté et pollué dit « Marcille » 6-8 rue du Commerce, de la bibliothèque et du local de stockage situé rue de l'Église. Cet ensemble immobilier en cœur de bourg est répertorié parmi les anciens sites industriels et activités de services.

VERN D'ANJOU



Souhaitant répondre aux enjeux de renouvellement urbain, de traitement des sites recensés pollués par autrui sur son territoire et de revitalisation du centre-bourg de Vern d'Anjou, le Conseil Municipal a fait le choix en décembre 2023 de se faire accompagner par MAINE-ET-LOIRE HABITAT, opérateur global chargé du pilotage des projets d'aménagement et des opérations mixtes, marque du groupe MEL'DOMYS, notamment doté d'une capacité à piloter des projets complexes avec la volonté de participer à une mission d'intérêt général.

Les objectifs poursuivis à travers le déploiement de ce projet sont de :

- Créer un nouveau quartier d'habitat qualitatif de 19 logements locatifs adaptés, où le vivre ensemble sera privilégié en cœur de bourg de Vern d'Anjou, sur un site actuellement en l'état de friche polluée ;
- Aménager une liaison piétonne paysagée avec la rue de l'Église, axe de Vern d'Anjou – La Pouëze, pour rejoindre notamment le nouveau lotissement Le Vigneau ;
- Créer une médiathèque en centre-bourg d'une surface d'environ 200 m², destinée en fin d'opération à être revendue à la Commune ;
- Réhabiliter l'ancien local commercial situé rue du Commerce, dont l'activité sera à définir suivant les porteurs de projet qui se présenteront ;
- Restaurer en régie communale le lavoir existant, vestige historique du cœur de bourg vernois.

Une demande de subvention au titre du recyclage foncier dans le cadre du Fonds Vert sera sollicitée auprès des services de l'Etat par notre partenaire MAINE-ET-LOIRE HABITAT.

VERN D'ANJOU

Cession de biens :

ANCIEN PRESBYTÈRE ET SON ANNEXE

Ancien presbytère

Maison bourgeoise constituée d'un rez-de-chaussée et un étage d'environ 240m², combles aménageables environ 140 m², le tout d'une surface utile de 380m². Le bâtiment est fortement dégradé : la façade est à refaire, volets et fenêtres sont à changer, l'intégralité des travaux de second œuvre est à faire (plomberie, chauffage, sanitaires, restructuration des pièces). Terrain attenant, pour une surface totale d'environ 1000 m² (bornage en cours).



Vente directe par appel à projets par la Commune d'ERDRE-EN-ANJOU de l'ancien presbytère et de sa dépendance, en deux lots distincts, situés 4 et 4 bis Rue de l'Eglise en plein cœur de la Commune déléguée de Vern d'Anjou.

- Bâtiments construits en 1840, d'une valeur patrimoniale certaine avec un cachet indéniable en plein cœur historique de Vern d'Anjou, vacants depuis plus de 15 ans et en mauvais état
- Zone UA du Plan Local d'Urbanisme de Vern d'Anjou, couvrant sur centre historique à destination principale d'habitat, avec prescriptions règlementaires pour la réhabilitation et la rénovation du bâti ancien à vocation d'habitat

Vente par appel à projets en vue d'une réhabilitation qualitative du bâtiment et de son annexe, en deux lots distincts, pour leur conférer un nouvel usage d'habitation.

Annexe de l'ancien presbytère

Bâtiment de belle architecture en pierres et briques, d'un seul niveau, sol en terre battue anciennement à usage de garage, d'une superficie d'environ 210m². Un arrêté municipal en date du 8 août 2018 a prononcé sa fermeture, compte tenu de l'instabilité de sa structure. Terrain attenant pour une surface totale d'environ 1000 m² (bornage en cours)



MODALITÉS DE CANDIDATURE :

- Faire part de votre marque d'intérêt à l'adresse urbanisme@erdre-en-anjou.fr
- Candidatures ouvertes jusqu'au 31 octobre 2024 à 18 h
- Les candidats retenus en première phase pourront ensuite transmettre leur offre durant une seconde phase

FIN DE MANDAT POUR LE CONSEIL MUNICIPAL DES ENFANTS D'ERDRE-EN-ANJOU

LISTE DES ENFANTS ÉLUS :

LA POUÈZE	BRAIN-SUR-LONGUENÉE
<p>BIDET Mathys • BROUQUIER Maliwan CHAMPARNAUD Robin • CHATAIGNER Roxane COTTINEAU Perrine • GALLOT Lucie • LE GAL Angèle MENARD Emie • MEUNIER Hayden OUVRARD Pablo • THIERRY Lena</p>	<p>BELLANGER Bertille • BIEVER Titouan CHIRON Rebecca • GEMIN Lucas • PERRAULT Madlyn</p>
GENÉ	VERN D'ANJOU
<p>DIDIER Romane • BLONDEAU Constance CRESPO PIMENTA Isaline • LEBRETON BERTIN Antonin LOUROUX Camille • RICHARD Ethan</p>	<p>BOUCAULT Sofia • BOURGEOIS Marius HERVE Lou • DEMAS Loris • FOURNIER Jules CHALAIN Camille • PAVION DUPONT Louane RAIMBAULT Eloane • RIGAUD Louna ROLAND Maëline • THIERRY Lena</p>

L'élection du Conseil municipal des enfants d'Erdre-en-Anjou s'est déroulée en novembre 2023, les élèves des écoles d'Erdre-en-Anjou se sont rendus en mairie pour voter pour leurs représentants.

Les 33 conseillers municipaux d'enfants, élus pour une période de 2 ans sont issus des classes de CM1 et de CM2 des quatre écoles de la commune.

C'est dans la bonne humeur que se sont déroulées ces élections, une belle expérience de démocratie et de citoyenneté pour nos enfants.

Dernier conseil municipal des enfants le 6 juillet 2024
 Copyright © Guénola & Thomas Bourgeois



Inscription au Portail Familles

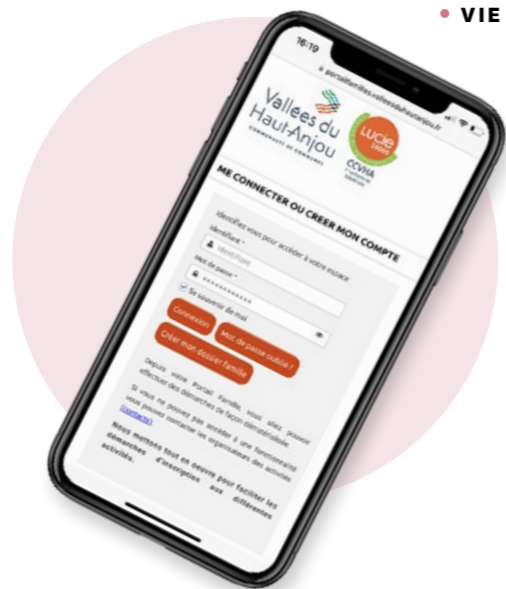
Effectuez l'ensemble de vos démarches et inscriptions relatives aux services périscolaire, extrascolaire et à la restauration, grâce au portail Familles.

Depuis votre espace personnel, vous allez pouvoir effectuer les inscriptions pour le temps méridien et les activités périscolaires 24h sur 24, 7 j/7, à distance, via Internet, sur ordinateur, téléphone portable ou tablette. Cet outil digital vise à un gain d'autonomie dans la mise à jour de vos données personnelles et une facilitation dans le choix des activités. Vous pourrez également retrouver le détail de votre règlement des factures.

Si vous ne possédez pas encore de compte, nous vous invitons à le créer. Après sa validation par nos services, vous pourrez faire vos réservations.

LIEN DE CONNEXION

<https://portailfamilles.valleesduhautanjou.fr/>



RAPPEL DU RÈGLEMENT INTÉRIEUR

Il est possible d'inscrire ou de désinscrire vos enfants d'une activité périscolaire ou de restauration scolaire jusqu'à 9h le matin le jour J via le portail famille. Pour les exceptions ou les urgences vous pouvez contacter le service enfance qui pourra effectuer l'annulation ou l'inscription. Une annulation hors délais est possible s'il y a présentation d'un justificatif.

Pour tout départ de l'accueil périscolaire après 19h le soir, la commune est susceptible de facturer un surplus de 15 € par jour de retard.

École Hervé Bazin

L'école Hervé Bazin regroupe 147 élèves pour 104 familles et est constituée de 6 classes. Elle comprend 9 enseignants titulaires, 3 ATSEM et 4 AESH.

L'école est affiliée à l'USEP et dispose d'une association affiliée ASCHB (Association Sportive et Culturelle Hervé BAZIN) qui est un support financier dans la concrétisation des projets.

L'école dispose également d'une Association de Parents d'Elèves (APE), très active, à l'origine de plusieurs temps forts dans l'année, permettant ainsi de créer du lien entre les parents mais également de gagner de l'argent afin de participer financièrement aux projets de l'école.

PROJETS DE L'ÉCOLE

- Organisation d'une journée de cohésion de l'école.
- Le permis Piéton.
- Participation aux Koraliz.
- L'école DEHORS.
- Participation à Handégamins.
- Enseignement et pratique du Jeu d'échecs.
- Séance de Variétés.
- Classe de découverte des CMI/CM2.
- Travail en collaboration avec l'école de musique de l'Anjou Bleu.
- Cycle Natation.
- Organisation de la course du Muscle.
- Participation à la Dictée E.L.A.
- Les 100 jours.
- Participation à la Journée nationale contre le Harcèlement.
- Projet la Grande Lessive.



Photo : CE2/CM1 école Hervé BAZIN de Vern d'Anjou

Sensibiliser au gaspillage alimentaire et aux produits locaux

LA COMMUNE D'ERDRE-EN-ANJOU A RECONDUIT SA CONVENTION DE PARTENARIAT AVEC LA CHAMBRE D'AGRICULTURE DES PAYS DE LA LOIRE POUR 2 ANS EN SEPTEMBRE 2023. L'UN DES 4 PILIERS DE CETTE CONVENTION : SENSIBILISER LES ENFANTS À LA CONSOMMATION DE PRODUITS AGRICOLES LOCAUX ET AU GASPILLAGE ALIMENTAIRE.

15 SEANCES D'ANIMATION SUR DEUX ANS

Des produits de proximité dans les assiettes, c'est le projet porté par la commune qui privilégie l'achat en local pour les 4 restaurants scolaires. Afin d'accompagner cette dynamique, 15 séances d'animation en classe sont réalisées et réparties sur les années scolaires 2023-2024 et 2024-2025.

Lancement de l'action avec les CMI/CM2 de l'école Sacré-Cœur en janvier 2024.

Au compteur : 7 séances d'animations réalisées pour cette année, soit environ 160 élèves sensibilisés. Un objectif : sensibiliser les convives et leurs familles. Un programme complet et ludique autour d'un quizz en équipe, une course « anti-gaspi », des vidéos, des défis à faire à la maison et cerise sur le gâteau : une pâtisserie à base de produits

locaux réalisée par les chefs cuisiniers des communes déléguées de Vern d'Anjou et de La Pouéze.

CONSOMMER LOCAL ET DE SAISON

Consommer local et de saison, c'est le message du quizz en équipe. Une bonne occasion de revenir sur les produits proposés à la cantine et le sens donné à ce projet de territoire porté par les élus : **soutenir les agriculteurs dans leur activité, faciliter l'ancrage agricole, proposer des produits durables, de qualité avec une empreinte carbone réduite.** La saisonnalité est également au menu, apprendre ou réapprendre à consommer de saison avec une alimentation la plus diversifiée possible.

DU CÔTÉ DU GASPILLAGE ALIMENTAIRE

Si les restaurants de la commune affichent un gaspillage alimentaire de l'ordre de 22 à 28 g/jour/enfant en moyenne (soit 4 à 5 fois moins que la moyenne régionale), l'objectif est toujours de chercher à le réduire. « Que faire avec des restes de pain ? En pique-nique, j'utilise une gourde ou une bouteille d'eau ? Quels restes puis-je mettre au compost ? Ou encore, quelles recettes avec les restes de plats ? », autant de sujets travaillés et expliqués en séances. À leur tour, les enfants sont prêts à sensibiliser leurs parents !



CCAS

CENTRE COMMUNAL D'ACTION SOCIALE

Des compétences variées

Le Centre Communal d'Action Sociale (CCAS) s'adresse à tout public et a pour mission d'être un service de proximité pour étudier chaque demande ou chaque besoin identifié. C'est un service d'accueil, d'écoute, d'orientation ainsi que d'accompagnement. Il a été créé le 18 avril 2016, après la constitution de la commune nouvelle. Il rassemble les quatre communes déléguées : Brain-sur-Longuenée, Gené, La Pouéze et Vern d'Anjou.

- ACCUEILLIR
- ORIENTER
- ÉCOUTER
- ACCOMPAGNER

NOUS CONTACTER

LE PÔLE ADMINISTRATIF :

3 Place de l'Union - La Pouéze 49370 Erdre-en-Anjou
02 41 93 90 85

SES ASSISTANTS ADMINISTRATIFS

Delphine BEURIER
Damien ELUDUT

PERMANENCES :

du lundi au vendredi les matins et sur rendez-vous les après-midi

LE SIÈGE SOCIAL :

1 rue de l'Étang - Vern d'Anjou 49220 Erdre-en-Anjou

01

Le conseil d'administration

LE CCAS EST UN ÉTABLISSEMENT AUTONOME AVEC UN CONSEIL D'ADMINISTRATION, DES MISSIONS, UN BUDGET PROPRE ET DES ACTIONS.

Il est composé de 17 membres :

- **Une présidente de droit :** Yamina RIOU maire d'Erdre-en-Anjou.
- **Une vice-présidente :** Marie-Luce PETITEAU.
- **Sept membres élus par le conseil municipal :** Magali AUFRERE, Tony AUGEREAU, Joseph BELLARD, Christian BERTHELOT, Joel BESNIER (référént logement), André HAMON, maire délégué référént du CCAS, Dominique MENARD.
- **Huit membres nommés dont 4 représentants d'association oeuvrant pour le domaine social :** Thérèse BAZOT (UDAF), Monique CHASLES (ADMR Handicap), Maryvonne MARTIN (AINES RURAUX), Patricia MICHEL (ASURE).
- **4 membres citoyens d'Erdre-en-Anjou :** Annick BELLANGER, Gisèle BELLARD, Lucette MARION, Christian ROUSSE.
- **Tous les membres du conseil d'administration sont soumis à la confidentialité pour laquelle ils signent une charte.**

02

Les missions

Les permanences d'accueil du CCAS permettent dans un premier temps d'évaluer les difficultés des personnes, afin de les orienter ainsi que de les accompagner dans leurs démarches.

LE CCAS A POUR MISSIONS FACULTATIVES :

LE CCAS A POUR MISSIONS OBLIGATOIRES :

- Les aides sociales.
- Les aides à la domiciliation.
- L'application des plans d'alertes et d'urgences ordonnés par le préfet (Plans canicules, plans grands froids, plans sanitaires...).
- Le suivi des registres nominatifs.

- Les aides financières (en lien avec la Maison Départementale des Solidarités et sur dossier présenté au CCAS).
- L'inscription à la Banque Alimentaire et suivi du dossier.
- Les aides liées à l'énergie .
- Les aides remboursables par échéances.
- Les aides à la mobilité.
- Les aides aux financements de voyages scolaires.
- Les aides à la culture et toutes autres demandes.

Les actions

03

LES LOGEMENTS

Deux bailleurs : Maine-et-Loire Habitat et Podeliha pour un parc de 250 logements.

DEMANDER UN LOGEMENT SOCIAL :

- Retirer un dossier en Mairie ou télécharger le document CERFA 14069*05 ou faire la demande par internet.
- Déposer le dossier avec les deux derniers avis d'imposition auprès du CCAS sur rendez-vous ou directement chez le bailleur social ou par internet.
- La demande est enregistrée par les bailleurs sociaux.
- L'organisme HLM tient une commission logement où siège un élu du CCAS.
- Le bailleur social prend la décision finale d'attribution et vous en informe.

LE LOGEMENT INDIGNE

Un signalement via la Cellule Habitat du Département ou la DIL. Le CCAS peut vous aider dans cette démarche et suivre votre dossier.

NOS PARTENAIRES

- Le Département de Maine-et-Loire suite à une convention signée avec la Maison Départementale des Solidarités (MDS) le 24 mars 2023.
- La Banque Alimentaire.
- Le CLIC de l'Anjou Bleu.
- Le CIAS.



LE REPAS DES AINÉS

En 2023, un repas... une ambiance bleue... des souvenirs!

200 convives étaient présents à la salle du F.A.R. pour savourer le repas du Pigeon Blanc servi par des membres du conseil municipal aidés de bénévoles.

Un moment de grande convivialité animé par Béatrice PERRIN.

En 2024, le CCAS invite toutes les personnes âgées de 70 ans et plus ainsi que leur conjoint accompagnateur de moins de 70 ans le 26 octobre 2024 salle du F.A.R.

Thème surprise. Les invitations vous parviendront en septembre.

L'ATELIER CUISINE

- **Animé par** Thérèse BAZOT.
- **Où ?** au Mille-Club commune déléguée de Vern d'Anjou.
- **Quand ?** le premier lundi de chaque mois.
- **Pour qui ?** pour toutes les personnes se sentant isolées et voulant partager un moment autour de la confection d'un repas.
- **Combien ?** c'est gratuit !

EN PROJET

Le dispositif Service Civique Solidarité Seniors pour créer du lien social et pour lutter contre l'isolement des personnes âgées. Nous vous en dirons plus dans le prochain Mag'.

DÉMATÉRIALISATION DES DEMANDES D'URBANISME

Depuis le 1^{er} janvier 2022, vous pouvez effectuer vos démarches d'urbanisme en ligne, à tout moment, gratuitement, de manière plus simple et plus rapide.

Accessible 7 jours sur 7 et 24 heures sur 24 où que vous soyez, la saisine par voie électronique (S.V.E.) des autorisations d'urbanisme a de nombreux avantages. Le traitement de la demande est optimisé du fait des échanges simplifiés qui se font directement en ligne. Vous pouvez suivre l'avancement de votre dossier et envoyer directement vos pièces complémentaires nécessaires à l'étude du dossier que vous avez déposé.

Ci-dessous la liste exhaustive des demandes d'informations et d'autorisations des droits du sol qui peuvent être déposées en ligne :

- Permis de Construire (PC)
- Permis de Construire Maison Individuelle (PCMI)
- Permis d'Aménager (PA)
- Permis de Démolir (PD)
- Déclaration Préalable (DP)...

Comment déposer mon dossier en ligne ?

- Je me rends sur le site internet <https://sve.sirap.fr>
- Je renseigne Erdre-en-Anjou (49220).
- Je crée un compte (choisir particulier ou professionnel).



- Je clique sur « Nouvelle demande ».
- Je prends connaissance des informations essentielles de la commune.
- Je complète mes informations personnelles.
- Je renseigne le type de projet.
- Je saisis les éléments demandés et je dépose mes pièces jointes.



- Je peux retrouver ma demande à terminer ou déjà terminée dans l'onglet « Mes demandes ».
- Je peux visualiser l'avancement.
- Je peux transmettre les pièces complémentaires demandées par le service instructeur.



ANIMATIONS SPORTIVES

Les éducateurs sportifs d'Erdre-en-Anjou proposent depuis le mois de mai, des cours de sport en musique à la base de loisirs à Gené.

Ces cours de sport sont ouverts à tous à partir de 18 ans, ils ont pour but de faire découvrir le Mouv'roc (structure permettant de faire du renforcement musculaire, du cardio-training et des étirements en un seul lieu). Des ateliers adaptés au niveau de chacun permettent aux habitants d'Erdre-en-Anjou de pratiquer une activité physique gratuite, en plein air et de lutter contre la sédentarité. Ces ateliers sont encadrés par des éducateurs sportifs diplômés.

Les ateliers Mouv'roc seront reconduits à partir de septembre 2024.

Les dates vous seront communiquées très prochainement !



LA POUËZE

SÉCURISATION DE LA RUE PRINCIPALE & RENFORCEMENT DE CHAUSSÉE – RD 961

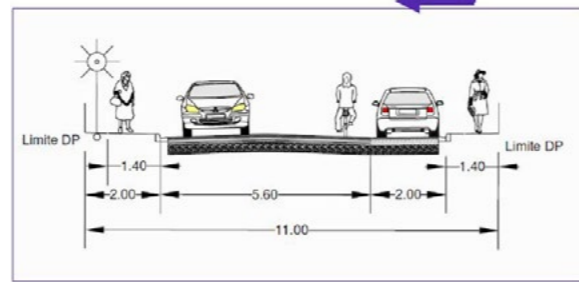
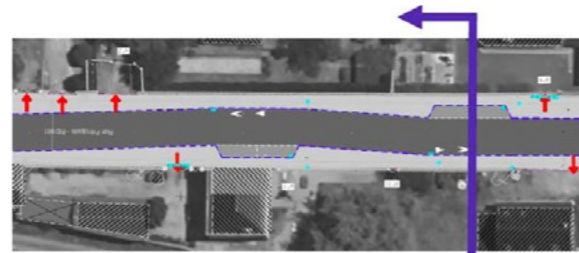
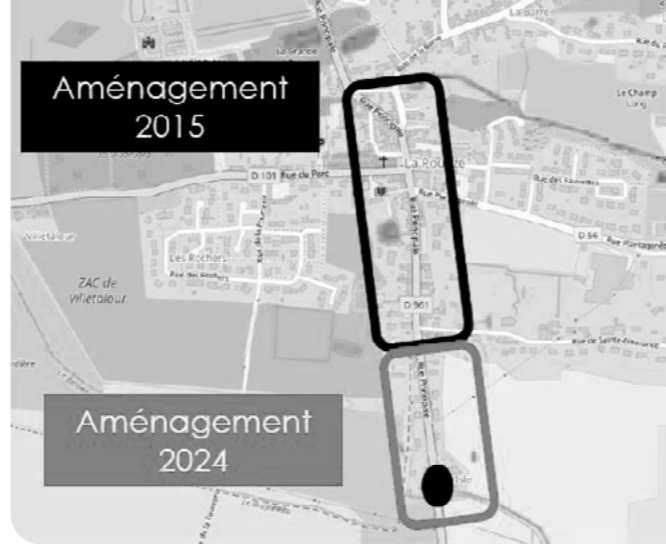
CONTEXTE

- Entre 2015 et 2017, aménagement et sécurisation du cœur de bourg de LA POUËZE entre la Rue du 08 mai et la Rue de Ste-Emerance.
- En 2015, expérimentation d'une écluse à doubles chicanes avec alternat de circulation pour réduire la vitesse => Expérimentation, qui s'est révélé efficace, comme le prouve les relevés de vitesses.
- En 2022, étude d'ingénierie de l'ATD avec une 1ère présentation des principes d'aménagement à la municipalité.
- En 2023, coordination des budgets du Département, de la Communauté de Communes des Vallées du Haut-Anjou, du SIEML et du Département pour une programmation des travaux en 2024.

UN PROJET À DOUBLE ENJEU

Ce projet revêt un double enjeu d'un côté, le renforcement de la chaussée avec le décaissement et la reconstitution d'une structure neuve. Et de l'autre, la sécurisation de la traversée, l'objectif est d'améliorer le cadre de vie des riverains.

- Création de trottoirs bordurés.
- Mise en œuvre d'enrobés sur trottoirs et sur entrées riveraines.
- Création de 6 places de stationnements.
- Mise en place d'espaces cyclables.
- Dévoisement de chaussée pour ralentissement.
- Réduction de la chaussée à 5,60 m pour réduire les vitesses.
- Mise aux normes PMR des trottoirs à 1,40 m.
- Optimisation de la chicane avec double écluse pour modérer les vitesses.
- Effacement des réseaux et amélioration de l'éclairage public.
- Busage des fossés pour sécurité des piétons.



CALENDRIER PRÉVISIONNEL

	2024											
	Janvier	Février	Mars	Avril	Mai	Juin	Juillet	Août	Sept.	Oct.	Nov.	Déc.
Étude phase Projet												
Validation												
DCE												
Consultation des entreprises												
Travaux SIEML												
Travaux CCVHA												
Travaux VOIRIE												

CONDITIONS DE CIRCULATION

- 1^{ère} phase de chantier :**
du lundi 03 juin au vendredi 02 août 2024
 Effacement des réseaux - Entreprise SANTRAC.
 Eaux pluviales - Entreprise DURAND.
- 2^{ème} phase de chantier :**
À partir du lundi 26 août jusqu'au 27 septembre 2024
 Suite de l'effacement des réseaux - Entreprise SANTRAC.
- 3^{ème} phase de chantier :**
À partir du lundi 30 septembre à mi-novembre 2024
 Derniers travaux de voirie, avec les trottoirs après l'enfouissement des derniers réseaux.

LA POUËZE

LA RÉNOVATION, LE RÉAMÉNAGEMENT ET L'EXTENSION DE LA SALLE DE SPORTS

UN ÉQUIPEMENT OPTIMISÉ AVEC MAÎTRISE DES DÉPENSES PUBLIQUES

Construite en 1988, la salle de sports de La Pouëze avait bien vieilli et était sous la menace d'une fermeture administrative. Sa rénovation était plus que nécessaire et attendue.



En parallèle de la salle de sports, l'accueil périscolaire de La Pouëze, comme les trois autres accueils périscolaires d'Erdre-En-Anjou, nécessite une mise en conformité exigée par le service départemental de la Protection Maternelle et Infantile. Quatre accueils périscolaires à rénover ou à créer induisent de grosses dépenses publiques que nous nous devons de maîtriser. Ces mises en conformité nécessitent entre autre de retrouver une surface suffisante par enfant ou des bâtiments adaptés.

ce nouvel équipement qui, sans aucun doute, ravira tout le monde.

S'agissant de l'accueil périscolaire de La Pouëze, une étude réalisée sur la fin du précédent mandat (2014-2020) envisageait la construction d'un nouveau bâtiment municipal à l'arrière de la Maison Pour Tous. Finalement, ce projet de nouveau bâtiment a été écarté car il ne répondait pas pleinement aux besoins et qu'il était très cher.

Fort de ce constat, il a plutôt été envisagé d'agrandir la salle de sports en créant une nouvelle salle polyvalente permettant d'accueillir la danse, la gym douce, le yoga... Ainsi, les activités de la Maison Pour Tous vont être en grande partie relocalisées dans ce nouvel équipement. Pour se mettre en conformité, la grande salle de la Maison Pour Tous va être dédiée à l'enfance et une petite extension permettra de répondre aux besoins et aux obligations de la Protection Maternelle et Infantile tout en maîtrisant au global fortement les finances publiques. Pour en revenir à la salle de sports, les travaux prévoyaient

la rénovation, le réaménagement et l'extension de la salle de sports.

A l'heure où est écrit cet article (début juillet 2024), le calendrier de travaux est respecté même si ce dernier s'est tendu en raison notamment de travaux de renforcement et de traitement de charpente initialement non prévus. Comme dans beaucoup de travaux de rénovation, quelques travaux supplémentaires sont venus s'ajouter. Toutefois, cette salle de sports à laquelle s'adosse une nouvelle salle polyvalente

a bénéficié d'un montant exceptionnel d'aides (Région, Conseil Départemental, Etat, Agence Nationale du Sport...). La pré-réception des travaux est en ligne de mire et est envisagée fin juillet 2024. La visite de sécurité devant autoriser son ouverture au public est prévue dans la foulée.

Après une année compliquée pour les familles, pour les utilisateurs comme les écoles, pour les associations sportives (basket, danse, gym, multisports, cirque, tennis de table...) réparties dans d'autres bâtiments municipaux ou dans des communes plus ou moins éloignées (Saint-Clément-de-La-Place, Le Louroux-Béconnais, Challain-la-Potherie), la rentrée sportive 2024-2025 se fera donc dans ce nouvel équipement qui, sans aucun doute, ravira tout le monde.

En plus des activités existantes, de nouvelles activités y seront d'ailleurs accueillies tels que le tennis, le futsal...

VERN D'ANJOU – GENÉ

FNACA

Anthony CHAVENEAU, Président de la Fédération Nationale des Anciens Combattants en Algérie-Maroc-Tunisie (FNACA) souhaite remercier les bénévoles, ainsi que tous les Présidents de cette Fédération : Monsieur Daniel VILLEBOUX et Monsieur Jules CHAUVIN. L'association FNACA fait tout pour que les anciens combattants aient des récompenses: médailles (OPEX - Opérations extérieures ou Algérie), diplômes d'honneurs, insignes et félicitations.

Il remercie également chaleureusement le bureau de la FNACA de Vern d'Anjou-Gené et tous les personnels du conseil d'administration qui contribuent à tout et ainsi que pour leur présence lors des sépultures.

La FNACA d'Erdre-en-Anjou souhaite revenir sur les cérémonies de ce début d'année 2024.



Photo 1 : Anthony CHAVENEAU, Président de la FNACA remet une médaille lors des commémorations du 8 mai 2024. // Photo 2 : Commémorations sur Erdre-en-Anjou // Photo 3 : Michel CLERAC et Bruno MINGOT jouant du clairon // Photo 4 : Michel LELARD venant de recevoir une distinction lors des commémorations du 19 mars 2024. // Photo 5 : Jean-Luc MAILLOT, médaillé lors du 8 mai 2024

LA POUËZE

Lino Balatom

Titre de la pièce jouée par la Troupe de Théâtre Lino Balatom d'Erdre-en-Anjou : « Le débarquement pour les nuls. » de Régis Le Guigot.

Dans la nuit du 6 juin 1944, un groupe de résistants experts en bourdes et catastrophes en tout genre se prépare. Ils vont entrer dans la Grande Histoire mais...à leur manière... De quoi revivre le débarquement à vos risques et périls !!! Une page de la Petite Histoire de France à réécrire pour mieux en rire.

Programmation au Théâtre de l'Ardoise de La Pouëze pour la saison 2025 :

À 20h30

Vendredi 28 février (au profit du Téléthon)
Samedi 1^{er} mars // Vendredi 7 mars // Samedi 8 mars

A 15h

Dimanche 2 mars // Dimanche 9 mars



BRAIN-SUR-LONGUENÉE

Les danseurs du Thiberge



L'association « Les Danseurs du Thiberge » a pour objet la pratique des danses traditionnelles des provinces françaises et d'ailleurs : Bretagne, Vendée, Poitou, Berry, Auvergne, Sud-ouest (Gascogne, Pays Basque), Alsace... et danses étrangères (Irlande, Flandres, Wallonie...). Elle dispense un atelier d'apprentissage et de pratique des danses traditionnelles, ouvert à toutes et tous, sans exigence de niveau particulier, les débutants étant les bienvenus. Apprendre à danser pour aller dans les bals folk, partager d'agréables moments en toute convivialité ou tout simplement découvrir les danses traditionnelles, c'est ce que notre association vous propose.

Venez nous rencontrer **un jeudi soir sur 2, de 20h30 à 22h30** pour entrer dans la danse et vous faire une idée avant d'adhérer.

Vous bénéficiez de 2 séances découvertes gratuites et sans engagement ; ensuite les adhésions sont possibles

en cours d'année (7.50 € à partir de septembre pour finir l'année 2024, puis 15 € en année pleine).

Pas de costume, ni de tenue particulière, et pas de nécessité de venir en couple.

Séances de rentrée : 5 et 19 septembre 2024

Notre association organise également un bal folk chaque année. Réservez votre **samedi 14 septembre 2024 au Lion d'Angers** à la salle Emile Joulain, dotée d'un parquet pour le confort des danseurs : **Bal Folk à partir de 21h** avec les groupes Tradimusance et Amnésik, qui sauront vous transmettre leur énergie et leur bonne humeur.

CONTACT

Pour découvrir notre association, ses activités et le planning des séances : <https://www.danseursduthiberge.fr/>

BRAIN-SUR-LONGUENÉE

Association Loisirs et Culture

Pour la saison 2024-2025, nous organisons 3 évènements à la salle communale de Brain-sur-Longuenée

Soirée théâtre

« Et pendant ce temps-là Simone veille »
Troupe amateur de Baugé
Vendredi 22 novembre 2024 à 20h30.

Soirée fête des lumières

Collectif asso, spectacle pour enfants :
On se retrouve autour d'un chalet pour un bon moment de convivialité en dégustant des châtaignes grillées et du vin chaud.
Le 6 décembre 2024 dès 17h30.

Soirée concert (18ème édition)

On accueille cette année :

1. La mine de Léo

La Mine de Léo donne un univers joyeux et révolté, Léo parle de la vie en général et surtout de la sienne.

2. Govrache

Seul en scène, slams, chansons, lectures et des surprises.
Après 120 dates en France, Belgique, Suisse et Canada, il pose ses valises à Brain le temps d'un concert.

Venez découvrir cet auteur, compositeur interprète le 1^{er} février 2025.

CONTACT

Renseignements et réservations
02 41 95 27 47- 02 41 95 20 16



VERN D'ANJOU

JAV GYM

Rentrée des cours de gymnastique volontaire à partir du mardi 10 septembre.

La JAV gym propose 3 cours de gym volontaire destinés aux enfants et aux adultes pour la saison 2024/2025.

Pour les enfants de 4 à 7 ans, il s'agit d'ateliers multisports qui leur permettent d'appréhender différents sports (collectifs, d'expression...) et de développer leurs capacités motrices, tout en s'épanouissant au sein d'un groupe. Cécile Tessier assurera ce cours le mardi soir de 17h à 18h dans la salle du FAR. **1^{er} cours le mardi 10 septembre.**

Deux cours sont proposés aux adultes, un de gym tonique/ Fitness et un de gym santé. Au programme du cours de gym tonique/Fitness : cardio, renforcement musculaire avec abdos fessiers, le tout en musique et en rythme. Outre le renforcement musculaire indispensable à la santé du dos, la gym tonique améliore la souplesse, l'habileté motrice, l'équilibre et l'endurance cardio-vasculaire.

Ce cours se déroule le mercredi soir, de 20h30 à 21h30 avec Vivien Guin dans la salle du FAR.

1^{er} cours le mercredi 11 septembre.



Le cours de gym santé est destiné à celles et ceux qui souhaitent reprendre une activité physique ou avoir une vie plus active... Les activités proposées sont des activités physiques qui permettent d'améliorer ou de maintenir son état de santé et son bien-être tout en partageant des moments conviviaux. Il a lieu le jeudi matin de 9h15 à 10h15 avec Cécile Tessier dans la salle du FAR.

1^{er} cours le jeudi 12 septembre.

Il est possible de venir découvrir gratuitement les activités proposées lors des 2 premières séances. Les tarifs d'adhésion sont de 75€ pour les enfants et 90€ pour les adultes.

CONTACT

06 06 61 09 21 ou jav-gym@orange.fr

LA POUËZE

L'OGEC Sacré-Cœur

École du Sacré Cœur labellisée Erasmus+

L'école du Sacré-Cœur voit passer depuis plusieurs générations maintenant, des enfants qu'elle accueille dans le respect, la bienveillance, l'écoute et le dialogue.

L'équipe pédagogique investie depuis plusieurs années maintenant, s'est engagée dans le projet Erasmus + et a reçu son accréditation. L'an prochain, elle envisage d'échanger avec des écoles européennes et souhaite découvrir des nouvelles pédagogies. Elle projette aussi d'emmener les élèves dans un pays Européen.

Les associations de parents d'élèves actives et dynamiques soutiennent les projets pédagogiques en assurant les sorties et en améliorant le quotidien des enfants. Elles s'investissent aussi dans l'entretien des locaux pour

assurer de bonnes conditions de travail aux enfants et aux enseignantes.

Nous organisons régulièrement des manifestations ouvertes à tous. Alors surveillez les annonces dans le journal ou sur le panneau de l'école !

Nous aurons le plaisir de vous accueillir tout au long de l'année pour des renseignements ou inscriptions au sein de notre belle école.

Alors n'hésitez pas à nous rejoindre.

À très bientôt.

L'école du Sacré-Cœur.



Elle projette aussi d'emmener les élèves dans un pays Européen. ”

ERDRE-EN-ANJOU

Familles Rurales

L'association Familles Rurales d'Erdre-en-Anjou, avec le soutien de la commune d'Erdre-en-Anjou, de la Communauté de Communes des Vallées du Haut-Anjou, la CAF 49 et la MSA 49 prépare un projet d'Espace de Vie sociale.

Qu'est-ce qu'un Espace de Vie Sociale (EVS) ? En quoi je suis concerné(e)?

Habitants, jeunes ou moins jeunes, associations locales... Un Espace de Vie Sociale s'adresse à tous. Celui-ci vise à favoriser les rencontres, les échanges entre habitants et à développer ensemble des projets et des activités au plus près de vos besoins.

Si vous souhaitez vous investir, si vous avez des idées ou tout simplement envie d'en savoir plus n'hésitez pas à nous contacter.

NOUVEAU !

Retrouvez l'association sur sa Page Facebook « Familles Rurales Erdre en Anjou »



CONTACT

02 41 25 13 60 - secretariat@famillesruraleslapoueze.fr

BRAIN-SUR-LONGUENÉE

Association Brain Fitness

L'association Brain Fitness vous propose plusieurs activités. Comme tous les ans, deux séances gratuites d'essai sont possibles, quel que soit le moment de votre arrivée, un prorata pourra être fait sur le montant de l'adhésion au regard de la date d'inscription. Des facilités de paiement sont proposées et toute inscription à plusieurs activités entraîne un tarif préférentiel.

ATTENTION changement du créneau du cours de Pilates débutants.

Les cours se déroulent dans la salle communale de Brain sur Longuenée et auront lieu :

- **le lundi à 15h45** : Cours de « Sport-Santé » pour les seniors, avec prise en compte de l'individu et ciblé en fonction des besoins de chacun. A partir du 16 septembre 2024.
- **le lundi à 17h00** : Eveil sportif et corporel pour les 3-6 ans. A partir du 16 septembre 2024.
- **le lundi à 20h00** : Cours fitness avec danse et aérobic suivi de musculation puis stretching, pour les adultes. A partir du 2 septembre 2024.
- **le mardi à 18h30** : Cours Pilates (Initiés) pour les adultes (nombre de places limitées), développement des

muscles profonds, amélioration de la posture, équilibrage musculaire et assouplissement articulaire, pour un entretien, une amélioration ou une restauration des fonctions physiques. A partir du 3 septembre 2024.

• **le mardi à 19h40** : Cours Pilates (Débutants) pour les adultes (nombre de places limitées), développement des muscles profonds, amélioration de la posture, équilibrage musculaire et assouplissement articulaire, pour un entretien, une amélioration ou une restauration des fonctions physiques. A partir du 3 septembre 2024.

• **Des activités pour les 6-10 ans** seront proposées sur les premières semaines de vacances scolaires, n'hésitez pas à vous renseigner.

• **À partir du 6 mai ou du 19 mai** selon le niveau, des cours de marche nordique seront mis en place.

MODALITÉS ET CONTACT

Mme BOUVIER Lydie : 06-31-21-78-40
Mme BARRE Nathalie : 09-75-85-56-08
OU brainfitness49@gmail.com

Pour plus d'informations (photos, vidéos, tarifs...) visitez notre site internet : <https://brainfitness.wixsite.com/brainfitness>

L'association Sportive Chazé-Vern

L'année 2024 aura été riche en évènements pour notre club. 4 évènements majeurs ont rythmé notre année avec notre soirée club qui a été un véritable succès, la 1^{ère} édition de notre tournoi de palets qui a réuni pas moins de 60 équipes et les attendus tournoi des jeunes et tournoi de sixte qui malgré une météo un peu capricieuse, a fait carton plein avec 60 équipes engagées. Ce succès a été possible grâce à notre bureau qui a compté cette année sur 19 membres mais aussi grâce à tous nos bénévoles présents sur chacun de nos tournois et manifestations. Cette saison encore nous avons réussi à maintenir nos



effectifs avec 210 licenciés dont 93 enfants (catégorie U6 jusqu'à U15), une équipe sénior évoluant en D3 et qui termine à la 5^{ème} place de son championnat, 2 équipes de vétérans et une équipe de Loisirs féminines. La saison 2024-2025 sera l'année de la création d'une nouvelle équipe U17 et d'une 2^{ème} équipe sénior qui évolueront respectivement en championnat D3 et D5. Si vous souhaitez partager nos valeurs sportives, jouer au football dans un cadre sérieux avec des entraînements et des matchs réguliers, toujours bien organisés, et si vous avez envie de vous engager dans une structure solidaire alors rejoignez-nous !



Les Cyclos Marcheurs Vernois

Le club continue ses activités, après la randonnée annuelle « Edith & Bertrand Lenain » en 2023 à la Pouëze, elle a eu lieu cette année à Brain-sur-Longuenée le 7 avril. Les randonneurs ont répondu présents, à pied ou à vélo, ils ont bien apprécié les parcours en campagne, en forêt ou sur les petites routes, même si parfois les chemins étaient bien boueux pour les marcheurs et les vététistes. La pause gourmande de haute qualité, préparée et servie à mi-parcours par les résidents de la structure sociale « Le Brin d'Espoir », a redonné de l'énergie pour poursuivre les circuits. A l'arrivée, un repas a été servi dans la salle communale pour ceux qui le souhaitaient.

Comme chaque année au 1^{er} mai, la fédération de la randonnée pédestre du département de la Mayenne organisait le brevet du randonneur, quatre membres y ont participé et ont découvert les sentiers du nord mayennais.

Cette année c'est à Saint Gilles Croix de Vie que les membres du club se sont retrouvés du 13 au 16 mai pour leur séjour. Les marcheurs ont randonné à la fois sur des sentiers côtiers et sur des chemins de randonnée à la découverte du terroir. Les cyclistes ont suivi des circuits à travers les

une belle expérience de convivialité, d'esprit de groupe et des souvenirs impérissables. ??

marais, sur des petites routes de campagne et en bord de mer à la découverte de paysages très variés. Les adhérents ont profité pleinement de ce séjour convivial malgré des températures un peu fraîches et parfois même avec la pluie qui s'était invitée.

La fédération de cyclotourisme a organisé les 1^{er} et 2 juin à Paris, un rassemblement de cyclistes venus de tous les coins

de France. Les animations et festivités se sont déroulées à Vincennes. Une grande parade dans les rues de Paris le dimanche matin a vu plus de 3000 cyclotouristes défilier. Le comité de Maine et Loire a organisé un voyage itinérant de quatre étapes au départ d'Angers en direction de la capitale. Deux cyclistes du club ont effectué ce voyage de 350 km en compagnie d'une cinquantaine de femmes, une belle expérience de convivialité, d'esprit de groupe et des souvenirs impérissables.

Le 14 juin c'est à la base de loisirs de Malagué à Chaumont d'Anjou que les adhérents se sont retrouvés pour la sortie de printemps. Les cyclistes sont partis de Vern pour rallier le lieu de pique-nique pendant que les marcheurs ont randonné sur les sentiers de campagne et dans les bois autour du lac. Après le déjeuner les membres du club ont joué à des jeux de société ou à la pétanque dans une ambiance très conviviale.

Le 13 octobre se déroulera notre sortie d'automne et c'est à Clisson que nous nous rendrons pour y pratiquer nos activités de marche et de vélo le matin. L'après-midi nous visiterons, accompagnés d'un guide, la ville historique et le site du Hellfest (lieu du plus grand festival d'Europe de musique métal qui se déroule chaque année fin juin).

Dates à retenir

Le vendredi 8 novembre à 20h30 l'Assemblée Générale à la salle de la boule de fort. Le dimanche 6 avril 2025 la

randonnée annuelle « Edith & Bertrand Lenain » qui se déroulera à Gené à la salle communale.

Les rendez-vous

Tout au long de l'année les rendez-vous des marcheurs sont les mardi et dimanche à 8h30 pour des circuits dans les communes environnantes selon un calendrier établi. Pour les cyclistes, c'est le dimanche à 8h ou 8h30 que le rendez-vous est fixé pour la belle saison et le samedi après-midi pour la saison d'hiver. Du mois de mars à fin octobre, marcheurs et cyclistes participent également aux randonnées organisées par les clubs environnants. Le club organise environ une fois par mois, une sortie à vélo qui s'adresse aux femmes et aux hommes dont le vélo n'est pas une pratique habituelle. Les parcours sont sans difficulté et à allure très modérée, à la portée de tous. Si vous êtes intéressés par la marche, le cyclo, venez nous rejoindre au sein du club.



CONTACT

Madeleine Vaslin 02 41 61 03 45
Maryline Leroy 02 41 61 44 93





PORTRAIT DU MAG

Christelle et Sébastien Guitteny

La supérette de proximité située 18 bis rue Principale à La Pouëze a fait l'objet d'un appel à candidatures au cours des mois d'avril et mai derniers afin de rétablir rapidement un nouvel exploitant du local communal. En effet, suite à la liquidation judiciaire de la Société Le Relais des Terroirs prononcée le 10 janvier 2024, l'épicerie s'est retrouvée sans exploitant au 6 mars 2024, date de résiliation du bail commercial.

Aux termes de la diffusion de l'appel à candidature le 5 mai 2024, les membres du jury désignés ont examiné les candidatures réceptionnées dans le calendrier établi. La candidature de Monsieur et Madame Sébastien GUITTENY, actuels exploitants du commerce « Proxi » au Lion d'Angers, a été retenue.

Pouvez-vous vous présenter en quelques mots ?

C.G. : Je m'appelle Christelle Guitteny, j'ai 44 ans et j'ai 28 ans d'expérience dans le commerce. J'ai commencé dans le métier de la boulangerie-pâtisserie, puis j'ai été commerciale. Actuellement je suis gérante de l'enseigne « Proxi » au Lion d'Angers depuis 3 ans.

S.G. : Je m'appelle Sébastien Guitteny, de mon côté je m'occupe principalement de l'aspect administratif et tout ce qui concerne la gestion des commandes, même s'il m'arrive d'être en caisse au Lion d'Angers. Il m'arrivera d'être également à La Pouëze, mais je serais principalement rattaché au Lion d'Angers.

C.G. : C'est moi qui serai principalement sur les deux magasins, les clients me verront aussi bien à La Pouëze qu'au Lion d'Angers. Je souhaite continuer à côtoyer mes clients. Le magasin à La Pouëze sera une continuité de notre projet, sans pour autant abandonner les clients.

Pourquoi avez-vous choisi de vous porter candidat repreneur de la supérette de La Pouëze ?

C.G. : Je trouve qu'il est important dans un bourg d'avoir des commerces de proximité et les gens ont un besoin de ce service. Nous sommes épanouis dans notre projet au Lion d'Angers, alors refaire la même chose pour les habitants d'Erdre-en-Anjou à La Pouëze est un plaisir et cela nous permet aussi d'avancer aussi. Nous sommes habitants de La Pouëze. Quand nous sommes arrivés sur la Commune, nous avons vu cette épicerie et le hasard a fait que nous avons découvert l'annonce.

S.G. : Lorsque que nous avons eu les clés de notre maison, nous avons vu l'annonce au même moment et nous y avons vu une opportunité.

Quand est prévue la réouverture ? Quelle sera l'amplitude horaire ?

C.G. : Nous espérons une ouverture en septembre, nous avons déjà fait un recrutement et au moment de cette interview, un poste est à pouvoir (portrait réalisé en juin 2024).

S.G. : Ça serait plus mi-septembre, nous espérons pouvoir faire un clin d'œil à la date d'ouverture du magasin du Lion d'Angers qui a ouvert le 14 septembre 2021, mais il faut prendre le temps de former les vendeuses.

C.G. : Nous serons ouverts 7 jours sur 7, du lundi au samedi de 8h15 à 12h45 et de 15h45 à 19h30, le dimanche de 9h à 13h.

Que proposerez-vous à la vente ? Qu'allez-vous apporter ?

S.G. : Il y aura tout un réaménagement du magasin.

C.G. : Nous allons garder la vente de produits locaux, il y aura également de la vente de produits du quotidien et nous proposerons un service de livraison à domicile. Nous allons également apporter des fleurs et des négociations sont actuellement en cours pour un distributeur de billets.

S.G. : Il y aura la marque de distributeur « Proxi ».

C.G. : Nous souhaitons apporter un endroit chaleureux, accueillant avec de l'écoute et un sourire. Nous voulons vraiment créer ce relationnel humain qui se perd dans les communes.

Souhaitez-vous un dernier mot ?

C.G. : Nous sommes ravis d'arriver à La Pouëze et nous avons hâte d'accueillir les habitants dans leur nouveau commerce « Proxi ».

« Nous souhaitons apporter un endroit chaleureux, accueillant avec de l'écoute et un sourire. »

JOURNÉES EUROPÉENNES DU PATRIMOINE

VENDREDI 20 SEPTEMBRE 2024

LA POUËZE

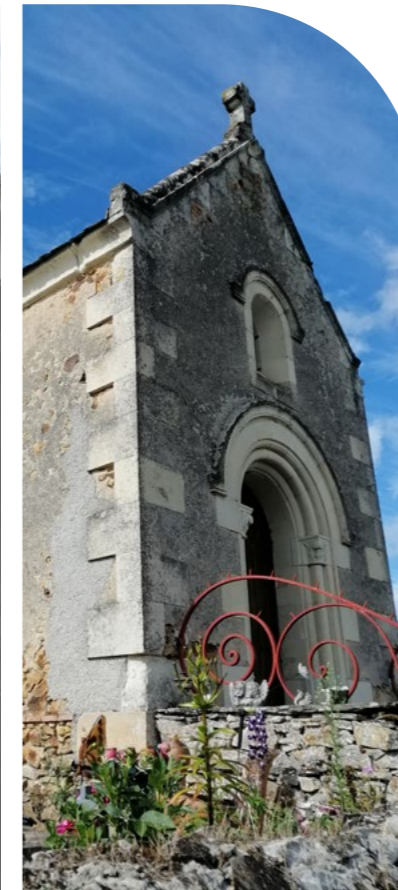
20h - Réservation au 07 88 02 83 23 - Gratuit
Théâtre de l'Ardoise à La Pouëze

Soirée projection du film-documentaire « Le dernier combat des gueules bleues » réalisé par Nicolas JALLOT, adapté de l'ouvrage Au pays des gueules bleues, l'histoire des ardoisiers-mineurs de Julien DEROUET, en présence du réalisateur et de l'auteur.

Après la projection d'anciens mineurs partageront leur expérience dans les mines d'ardoises à La Pouëze.

La soirée se clôturera par une séance de dédicaces de Julien DEROUET.

Pour sa 41^e édition, les Journées européennes du patrimoine auront lieu, vendredi 20 septembre, samedi 21 septembre et dimanche 22 septembre 2024 sur les thèmes « Patrimoine des itinéraires, des réseaux et des connexions » et « Patrimoine maritime ».



SAMEDI 21 ET DIMANCHE
22 SEPTEMBRE 2024

BRAIN-SUR-LONGUENÉE

Église Saint-Didier

Visite libre
Samedi et dimanche 9h à 18h

Chapelle du Puits-Hervé

Visite libre
Samedi et dimanche

GENÉ

Chapelle de la Victoire

Centre bourg

Chapelle de la Salette

Au cimetière
Samedi et dimanche 10h à 12h et 14h à 18h

LA POUËZE

Église Saint-Victor

Visite libre
Samedi et dimanche 10h à 18h

Chapelle Sainte-Émerance

Visite libre
Samedi et dimanche 10h à 18h

Carrée ardoisière (chevalement)

& salle des machines IRONA
Visite libre avec panneaux explicatifs
et avec film diffusé en boucle.
Samedi et dimanche 10h à 18h

VERN D'ANJOU

Église Saint Gervais et Saint Protais

Visite libre
Dimanche 9h à 19h



LE DERNIER COMBAT DES
GUEULES BLEUES





1



2



3



4



5



6



7

Photo 1
6 janvier 2024 - Vœux de Madame la Maire à la Population d'Erdre-en-Anjou

Photo 2
6 janvier 2024 - Remise de médailles aux bénévoles d'Erdre-en-Anjou lors de la cérémonie des vœux à la population pour leurs 40 ans de bénévolat.

Photo 3
6 janvier 2024 - Cérémonie de plantation 1 arbre, 1 naissance à La Pouéze.

Photo 4
19 janvier 2024 - Soirée Olympisme au Théâtre de l'Ardoise à La Pouéze

Photo 5
1^{er} février 2024 - Petit déjeuner des constructeurs avec ALTER Public à Vern d'Anjou

Photo 6
16 mars 2024 - Inauguration de la 39^e Foire-Exposition de Printemps à Vern d'Anjou

Photo 7
19 mars 2024 - Commémoration du 19 mars. Michel Lelard décoré du Titre de reconnaissance de la Nation, entouré de Yamina Riou Maire d'Erdre-en-Anjou et des Maires délégués.

Photo 8
8 mai 2024 - Commémoration du 8 mai en présence des officiels à La Pouéze

Photo 9
9 mai 2024 - Palio de la Communauté de Communes des Vallées du Haut-Anjou. Yamina Riou, Maire d'Erdre-en-Anjou aux côtés de Gauthier Boullais, le lauréat du Palio 2024 et Etienne Glémot Président de la CCVHA
Copyright © : Communauté de Communes des Vallées du Haut-Anjou



8



9



10

Photo 10
Retransmission de la Cérémonie d'ouverture des Jeux Olympique Paris 2024 à La Pouéze - Club 2024

ERDRE EN BREF

RETOUR EN IMAGE

SEPT

SEMAINE 3

SAMEDI 14

9h - 12h

Répar'café par le collectif Demains en mains
Salle communale à Brain-sur-Longuenée

21h

Bal Folk des Danseurs du Thiberge
Salle communale à Brain-sur-Longuenée

SEMAINE 4

VENDREDI 20

Journées Européennes du Patrimoine
Mémoire du patrimoine ardoisier avec Julien Derouet
Théâtre de l'Ardoise à La Pouëze

SAMEDI 21 ET DIMANCHE 22

Concours de Ring de l'Amicale Canine Vernoise
Terrain de la Brundelaie à Vern d'Anjou

9h - 19h

Journées Européennes du Patrimoine
Commune d'Erdre-en-Anjou

SEMAINE 5

MARDI 24

18h

Animations « Balade solaire » avec l'association ALISEE
Vern d'Anjou

SAMEDI 28

10h30

Inauguration de la salle de sports à La Pouëze

DIMANCHE 29

8h - 10h

Randonnée pédestre en découvrant le patrimoine
pouëzéen - 3 circuits : 7 km - 12 km - 18 km
par l'Association Si La Pouëze m'était contée
Départ Parc de la Villenière à La Pouëze.
Restauratoir sur place.

OCT

SEMAINE 2

SAMEDI 12

9h - 12h

Répar'café par le collectif Demains en mains
Salle communale à Brain-sur-Longuenée

10h30

Cérémonie d'inauguration de la salle communale
de Gené en hommage à Jean-Pierre Ferré

SEMAINE 4

LUNDI 21

9h - 22h

Concours de belote du Club Rayon de soleil
Salle du FAR

MERCREDI 23

Spectacle pour les enfants de l'Échappée Belle
Salle communale à Brain-sur-Longuenée

SAMEDI 26

12h - 19h

Repas des aînés du CCAS d'Erdre-en-Anjou
Salle du FAR

SEMAINE 5

MERCREDI 30

14h30

Séance de cinéma par l'association Familles
Rurales d'Erdre-en-Anjou
Théâtre de l'Ardoise à La Pouëze

20h30

Séance de cinéma par l'association Familles
Rurales d'Erdre-en-Anjou
Théâtre de l'Ardoise à La Pouëze

NOV

SEMAINE 2 & 3

VENDREDI 8

20h30

Assemblée Générale des Cyclos Marcheurs Vernois
Boule de fort

SAMEDI 9

9h - 12h

Répar'café par le collectif Demains en mains
Salle communale à Brain-sur-Longuenée

LUNDI 11

9h - 12h30

Commémorations du 11 novembre
Cimetières d'Erdre-en-Anjou

SEMAINE 4

VENDREDI 22

20h30

Pièce de théâtre de l'association Loisirs et Culture
Salle communale à Brain-sur-Longuenée

SAMEDI 23

19h30

Repas animé de l'ardoise par Si La Pouëze m'était contée
Restaurant municipal à La Pouëze

SEMAINE 5

SAMEDI 30

Repas du Téléthon

Restaurant scolaire de Vern d'Anjou

AGENDA



DÉC

SEMAINE 1 & 2

DIMANCHE 1^{ER}

Marché de Noël de l'association Erdre et Local
Place de l'Union à La Pouëze

VENDREDI 6

19h30

Spectacle de Noël - Collectif assos
Etang et salle communale - Brain-sur-Longuenée

SEMAINE 3

SAMEDI 14

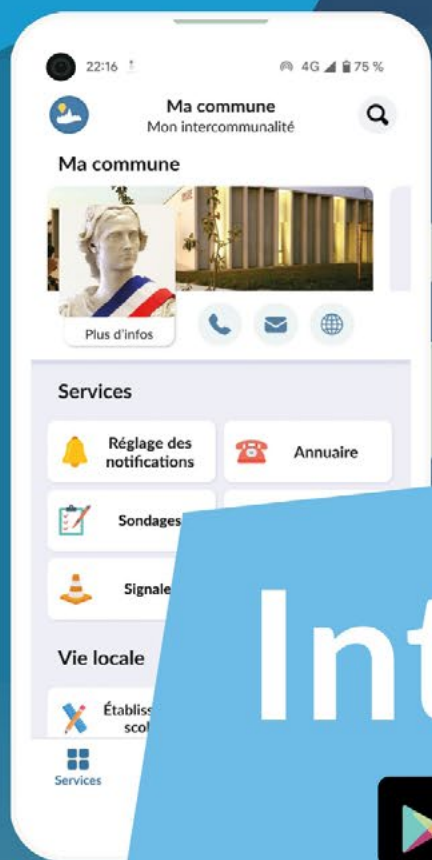
9h - 12h

Répar'café par le collectif Demains en mains
Salle communale à Brain-sur-Longuenée

9h - 12h

Spectacle de Noël offert par la commune
Salle communale à Brain-sur-Longuenée

Erdre-en-Anjou



est sur



IntraMuros



Téléchargement gratuit

Votre mairie utilise l'application mobile IntraMuros pour vous informer. Téléchargez-la pour découvrir les alertes, les événements, les actualités, les lieux à visiter et les services mairie de votre commune et des alentours.

